

# PUTNOK VÁROS ÖNKORMÁNYZAT KÉPVISELŐ-TESTÜLETÉNEK

## 6/2022. (IV.12.) önkormányzati rendelete

### Putnok Város Helyi Építési Szabályzatáról és Szabályozási Tervéről szóló 28/2004.

#### (VIII.05.) önkormányzati rendeletének módosításáról

Putnok Város Önkormányzatának Képviselő-testülete az épített környezet alakításáról és védelméről szóló 1997. évi LXXVIII. törvény 62.§ (6) bekezdés 6. pontjában kapott felhatalmazás alapján, az Alaptörvény 32. cikk (1) bekezdésének a) pontjában, Magyarország helyi önkormányzatairól szóló 2011. évi CLXXXIX. törvény 13.§ (1) 1. pontjában és az épített környezet alakításáról és védelméről szóló 1997. évi LXXVIII. törvény 13.§ (1) bekezdésében meghatározott feladatkörében eljárva, a településfejlesztési koncepcióról, az integrált településfejlesztési stratégiáról és a településrendezési eszközökről, valamint egyes településrendezési sajátos jogintézményekről szóló 314/2012. (XI. 8.) Korm. rendelet 42. § (4) bekezdés a) pontjában biztosított véleményezési jogkörében eljáró államigazgatási szervek véleményének,

a partnerségi egyeztetés szabályairól szóló 12/2017. (V.26.) önkormányzati rendelet szerinti partnerek véleményének,

a településfejlesztési koncepcióról, az integrált településfejlesztési stratégiáról és a településrendezési eszközökről, valamint egyes településrendezési sajátos jogintézményekről szóló 314/2012. (XI. 8.) Korm. rendelet 42. § (4) bekezdése alapján a Borsod-Abaúj-Zemplén Megyei Kormányhivatal Állami Főépítész záró szakmai véleményének,

továbbá Putnok Város Önkormányzat Szervezeti és Működési Szabályzatáról szóló 15/2020. (VI.24.) önkormányzati rendelet 2. melléklet II. rész 2.) pontjában biztosított véleményezési jogkörében eljáró a Városfejlesztési, Városüzemeltetési és Környezetvédelmi Bizottság véleményének kikérésével a következőket rendeli el:

#### 1.§

Putnok Város Helyi Építési Szabályzatról és Szabályozási Tervéről szóló 28/2004. (VIII.05.) önkormányzati rendelet (a továbbiakban: HÉSZ) 3.§ (2) bekezdésének c.) pontja helyébe a következő rendelkezés lép:

- „c) Különleges területek – jele: K  
ca) szabadidő központ területe – jele: K/1,  
cb) sportterület – jele: K/2,  
cc) temető terület – jele: K/3,  
cd) izraelita temető területe – jele: K/4,  
ce) logisztikai központ területe – jele: K/5,  
cf) szennyvíztisztító területe – jele: K/6,  
cg) vásártér területe – jele: K/7,  
ch) bányaterület (rekultivációs terület) – jele: K/8,  
ci) pincés terület – jele: K/9,  
cj) kulturális központ területe – jele: K/10,  
ck) transzformátorállomás területe – jele: K/11.”

#### 2.§

A HÉSZ 3.§ (3) bekezdése a következő f) ponttal egészül ki:

„f) Különleges beépítésre nem szánt területek – jele: K-fa)  
fa) megújuló energia-hasznosítási terület – jele: K-en”

### 3.§

A HÉSZ 21.§ (2) bekezdése helyébe a következő rendelkezés lép:

„(2) A város különleges területei sajátos használatuk szerint az alábbi építési övezeti besorolásba tartoznak:

- a) Szabadidő központ területe – jele: K/1,
- b) Sportterület – jele: K/2,
- c) Temető területe – jele: K/3,
- d) Izraelita temető területe – jele: K/4,
- e) Logisztikai központ területe – jele: K/5,
- f) Szennyvíztisztító területe – jele: K/6,
- g) Vásártér területe – jele: K/7,
- h) Bányaterület (rekultivációs terület) – jele: K/8,
- i) Pincés terület – jele: K/9,
- j) Kulturális központ területe – jele: K/10,
- k) Transzformátorállomás területe – jele: K/11.”

### 4.§

A HÉSZ 21.§-a következő (8) bekezdéssel egészül ki:

„(8) A transzformátorállomás területén az elektromos energia átalakításához és felhasználásához szükséges építmények és műtárgyaik, valamint ezen építményeket kiszolgáló építmények helyezhetők el.”

### 5.§

A HÉSZ 22.§-a helyébe a következő rendelkezés lép:

#### „22.§

Különleges területek építési övezeteinek telekre vonatkozó összefoglaló szabályozása

A különleges beépítésre szánt építési övezetek építési telkeinek kialakítása során alkalmazandó legkisebb telekméreteket, azok legnagyobb beépítettségét, beépítési módját továbbá az építhető építménymagasság mértékét a 8. melléklet szerint kell meghatározni.”

### 6.§

A HÉSZ a következő 28/A. §-al egészül ki:

#### „28/A. §

Különleges beépítésre nem szánt területek

(1) Megújuló energia-hasznosítási különleges beépítésre nem szánt terület övezete (K-en) a településen tervezett napelemes kis erőművek elhelyezésére szolgál.

- a) Az övezet területén a megújuló energiaforrások hasznosításának sajátos építményfajtái és a funkcióhoz közvetlenül kapcsolódó építmények és a tevékenységhez szorosan kötődő, azt kiszolgáló rendeltetések helyezhetők el.
- b) Az övezet területén elhelyezett létesítményt be kell keríteni.
- c) A napelemtáblák közül a kevésbé tükröződő, illetve polarizáló típusúak telepíthetők (fényvisszaverődést csökkentő bevonattal).
- d) A napelemtábláknak fehér, nem polarizáló osztó sávozást kell tartalmazniuk.
- e) Az övezetben
  - ea) a kialakítható telek legkisebb területe 5000 m<sup>2</sup>,
  - eb) a beépítettség megengedett legnagyobb mértéke 2%.
- f) Az övezetben a megengedett legnagyobb épületmagasság 5,0 méter.

#### 7.§

A HÉSZ kiegészül a 2. melléklettel.

#### 8.§


E rendelet hatályba lépésével egyidejűleg a HÉSZ 1. mellékletét képező „TRT 02” jelű szabályozási terv és a HÉSZ 2. mellékletét képező „TRT 03” jelű szabályozási terv jelen rendelet 1. mellékletét képező „Tm-1Sz” jelű „1. Módosítási pont – Szabályozási tervlap” elnevezésű szabályozási tervlapon "Módosítással érintett terület határa"-val jelölt területek tekintetében a „Tm-1Sz” jelű tervlapon ábrázolt részletekre módosul.

#### Záró rendelkezések


#### 9.§

Ez a rendelet 2022. április 13-án lép hatályba.

Putnok, 2022. április 12.

  
Tamás Barnabás  
polgármester

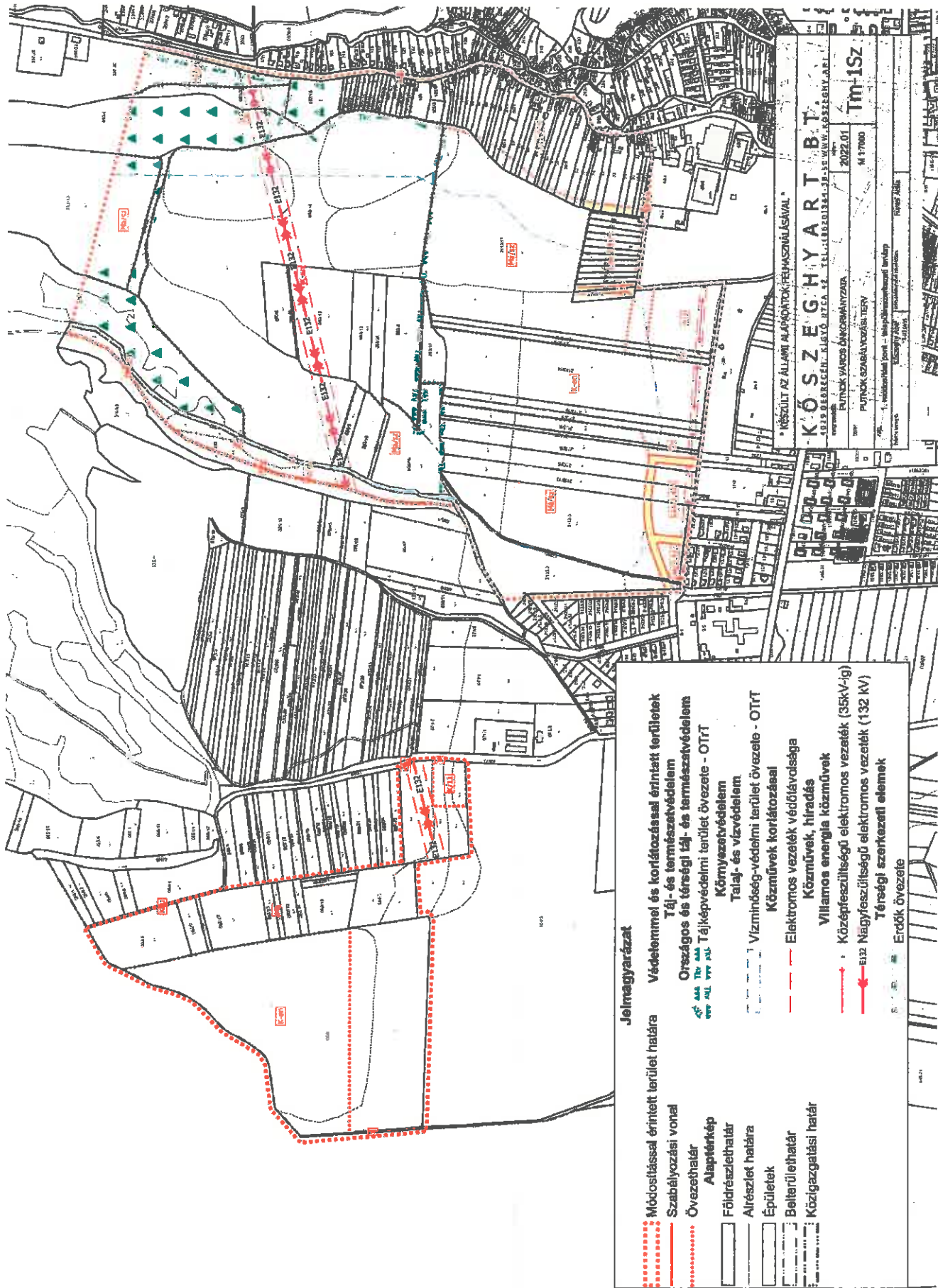


  
Serényfalvi Mária  
jegyző

Kihirdetési záradék:

A rendelet 2022. április 12. napján kihirdettem.

  
Serényfalvi Mária  
jegyző



2. melléklet a 6/2022. (IV.12.) Önk. rendelethez

**8. melléklet**

**Putnok Város Képviselő-testületének 28/2004.(VIII.05.) számú rendeletéhez**

**1. Különleges beépítésre szánt építési övezetek**

	A	B	C	D	E	F	G
1	Sajátos használat szerint	Alkalmazható		Telekre vonatkoztatott			
2		Építési övezet jele	Beép.mód	Min. Telekterület (m <sup>2</sup> )	Min. Zöldfel. (%)	Max. Ép.mag. (m)	Max. Beépít. (%)
3	Szabadidő központ területe	K/1	SZ	K	50	7,5 0	20
4	Sportterület	K/2	SZ	K	40	4,5 0	10
5	Temető területe	K/3	SZ	K	40	7,5 0	10
6	Izraelita temető területe	K/4	SZ	K	Kertészeti terv készítendő		
7	Szennyvíztisztító területe	K/6	SZ	K	40	6,0 0	10
8	Vásártér területe	K/7	SZ	3000	20	4,5 0	20
9	Bányaterület	K/8	SZ	K	Rekultivációs terv készítendő		
10	Pincés terület	K/9	SZ	K	Részletes szabályozási terv készítendő		
11	Kulturális központ területe	K/10	SZ	K	40	K	K
12	Transzformátorállomások területe	K/11	SZ	1000	40	7,5*	40

\* Az előírt maximális építménymagasság – a technológiai indokoltság mértékéig – az épületrészeknél illetve a műtárgyaknál túlléphető, maximum 40 méterig.”